

УДК 616.379-008.64:616.155.191]-072:616.717

ЗАСТОСУВАННЯ МЕТОДУ ГАЗОРОЗРЯДНОЇ ВІЗУАЛІЗАЦІЇ «КІРЛІАН-ФОТО» В УРОЛОГІЧНІЙ ПРАКТИЦІ СТАЦІОНАРУ

Чорниловський В. О., Пісоцька Л. А., Бусигін В. О., Чорниловський А. В.

Дорожня клінічна лікарня, Дніпропетровськ,
Дніпропетровська державна медична академія

Ключові слова: газорозрядна візуалізація, ефект Кірліан, діагностика, сечостатева сфера, урологія.

Ефект Кірліан є на сьогодні одним з тих інструментальних методів, що дають змогу оцінити стан не окремого органа або системи, а всього організму в цілому [5].

Метод газорозрядної візуалізації (ГРВ), що базується на ефекті Кірліан, є практичним застосуванням нового фундаментального напрямку у біології — квантової інформаційної біофізики. Він дає можливість реєструвати зображення випромінювання навколо термінальних точок пальців рук і ніг людини, поміщених в електромагнітне поле високої напруги. При цьому досліджується стимульована електромагнітним полем і газовим розрядом емісія фотонів, електронів, а також інших часток біологічного об'єкта. Біологічна емісія підсилюється в газовому розряді й візуалізується у вигляді газорозрядного зображення (ГРЗ), що являє собою просторово розподілену групу ділянок світіння різної яскравості у вигляді корони (фото 1, норма). Кірліан-діагностика — неінвазивне, безболісне і швидке дослідження. Його можна проводити повторно, багаторазово в процесі курсу терапії. Висока чутливість ГРВ-грам до змін стану пацієнтів створює передумови для використання методу під час скринінгових обстежень, для превентивної експрес-діагностики енергетично ослаблених функціональних систем [6].

У світлі сучасних наукових уявлень організм людини включає як тілесні, так і енергетично-інформаційні структури [1, 2, 3, 4, 7].

Вивчаючи корону випромінювань навколо пальців рук і ніг у пацієнтів, П. Мандел сформулював положення про існування коливального ритму між клітинними та енергетичними функціями, тобто, корона випромінювань змінюється як внаслідок клітинних, так і внаслідок енергетично-інформаційних порушень [8].

Таким чином, дефекти структури енергетично-інформаційного поля людини, його збурювання, що зумовлюють порушення функції органів і систем людини, можна розглядати як енергетично-інформаційні захворювання. Вони або передують формуванню клінічних проявів захворювань, або

частково зберігаються після нормалізації клініко-лабораторних показників.

У зв'язку з цим практичний інтерес становить зіставлення Кірліан-фотозображень (ГРВ-грам) з даними клінічного обстеження пацієнтів для вивчення можливостей застосування даного методу в профілактичній і реабілітаційній ланках системи надання медичної допомоги населенню.

Метою нашої роботи було виявити відповідність між Кірліан-фотографічними зображеннями і клініко-лабораторними даними у пацієнтів з патологією сечостатевої системи для визначення місця застосування методу ГРВ «Кірліан-фото» в урологічній практиці.

Матеріали та методи досліджень

Обстежували 28 урологічних хворих у віці від 21 до 76 років. З них захворювання запального характеру мали 19 осіб (68%), пухлинної природи — 9 осіб (32%). Застосовували загальноприйняті клінічні та лабораторні методи дослідження.

Газорозрядну візуалізацію за ефектом Кірліан здійснювали на приладі «Кірліан-фото» вітчизняного виробництва (м. Дніпропетровськ) в умовах рентгенкабінету з використанням рентгенівської плівки і стандартних реактивів, що є доступним для закладів практичної охорони здоров'я. Для аналізу отриманих Кірліан-фотозображень використовували діагностичні карти П. Мандела (1983), власні спостереження (2001).

Результати та обговорення їх

Скарги хворих були здебільшого на біль у поперековій ділянці, дизуричні розлади, підвищення температури до 38-39°C, болісне сечовипускання під час нападів сечокам'яної хвороби. Загальний аналіз сечі виявляв характерні лейкоцитурію, помірну протеїнурію, еритроцитурію — залежно від характеру патологічного процесу. У діагностичному процесі використовували дані ультразвукового дослідження сечостатевої системи, рентгенологічних методів без і з уведенням контрастної речовини, цистоскопії, гістологічних і цитологічних дос-

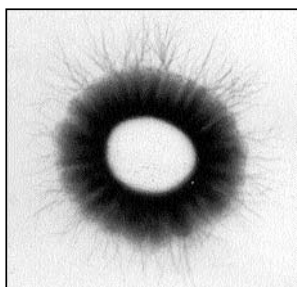


Фото 1.

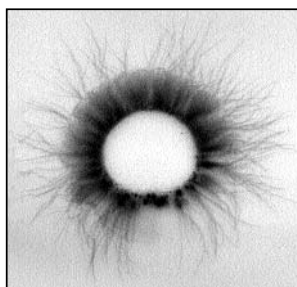


Фото 2.

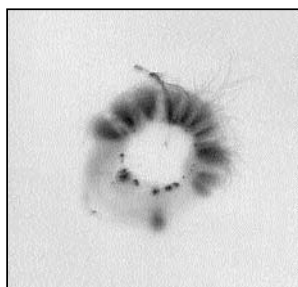


Фото 3.

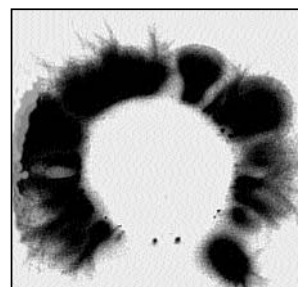


Фото 4.

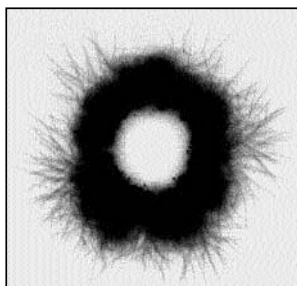


Фото 5.

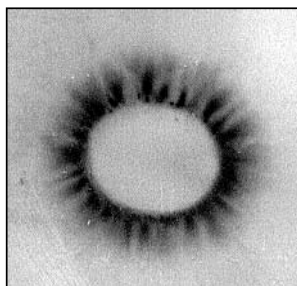


Фото 6.

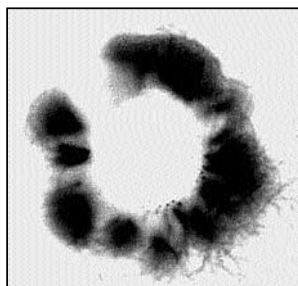


Фото 7.

ліджень пункційного матеріалу з місця патології.

Аналізуючи Кірліан-фотозображення, отримали такі результати. Найхарактернішою була наявність точкових протуберанців (округлі викиди енергії) у секторах на 6 годин третього і четвертого пальців рук, що відповідають сечостатевої системі (фото 2, 3). Вони спостерігалися у всіх хворих. Ступінь виразності відповідав ступеню запального процесу. На всіх пальцях рук точкові протуберанці виявлялися у разі загальної інтоксикації, тяжкого стану.

У деяких випадках спостерігали збереження описаних змін на «Кірліан-фото» на момент виписки пацієнтів зі стаціонару, коли загальний аналіз сечі не виявляв патологічних відхилень, стан був задовільним.

У хворих на сечокам'яну хворобу і вторинний пієлонефрит (18 осіб, 64,3%), крім описаних ознак запалення й інтоксикації, у короні випромінювань третього пальця обох рук фіксували наявність секторальних випадань (енергоблоків), які починаються, часткових чи повних, — що може свідчити про міру тяжкості патологічного процесу і його функціональної компенсації (фото 4).

У разі наявності пухлини в Кірліан-фотозображеннях з'являлися ознаки підвищеного виділення енергії у вигляді ущільнення внутрішнього овалу, стирання структури стримерної частини корони. Світіння ставало великим за площею і суцільним, без виділення окремих стримерів (фото 5).

Помітна асиметрія зображень на правій і лівій руці (у 50% хворих) спостерігалася в осіб із вегетативною нестійкістю і може свідчити про зниження адаптаційних резервів енергетичного гомеостазу, що вимагає корекції медикаментозними чи немедикаментозними засобами.

У 46,4% хворих у короні Кірліан-фотозображень на всіх пальцях рук розташування стримерів було нерівномірним за яскравістю та щільністю, що свідчить про астенизацію організму. Це є загальним несприятливим фактором у разі наявності урологічної патології і потребує корекції (фото 6).

У 89,3% хворих виявили зниження люмінесценції тонких структур у зовнішньому шарі корони, що свідчить про порушення імунітету. Нормалізація її може означати відновлення імунітету після проведення відповідної терапії (фото 7).

Таким чином, виявлення загальних і секторальних змін у короні випромінювань навколо пальців рук методом ГРВ «Кірліан-фото» дає уявлення лікарю-урологу про ступінь наявних запальних процесів в органі, загальну інтоксикацію, виразність патологічного процесу при захворюваннях, пов'язаних з ущільненням тканин, про загальний стан регуляторних систем організму пацієнта, на тлі яких є захворювання. Він дає можливість виявити залишкові явища захворювання у пацієнта за відсутності клініко-лабораторних змін і тим прогнозувати рецидиви його прояву.

Висновки

1. У пацієнтів із захворюваннями сечостатевої сфери на Кірліан-фотозображеннях виявлено відповідність порушень у короні випромінювання навколо пальців рук клінічним і лабораторним даним.

2. Виявлення дефектів у короні випромінювання на Кірліан-фотозображеннях за наявності будь-яких клінічних симптомів, пов'язаних із патологією сечостатевої системи, вимагає обстеження хворого за загальноприйнятими стандартами клінічної діагностики.

3. Використання ГРВ «Кірліан-фото» для урологічних хворих доцільне для проведення моніторингу розвитку і купірування патологічного процесу,

визначення профілактичних і реабілітаційних заходів поза стаціонаром.

СПИСОК ЛІТЕРАТУРИ

1. *Акимов А. Е.* Сознание и физический мир: Сб. ст. — 1997. — Вып. 2. — 143 с.
2. *Ацюковский В. А.* Эфиродинамические гипотезы. — Жуковский: Петит, 1997. — 198 с.
3. *Бехтерева. Н. П.* Рer aspera... Жизнь. Наука о мозге человека. Жизнь. — Л.: Наука, 1990. — С. 82—85.
4. *Злобин В. С., Федотова В. Г.* Структура и функции информационных полей // Сознание и физическая реальность. — 1996. — Т. 1, № 4. — С. 56—61.
5. *А. с. 106401 СССР.* Способ получения фотографических снимков различного рода объектов / Кирлиан С. Д. — № 422820. Заявл. 5.09.49.
6. *Коротков К. Г.* От эффекта Кирлиан к биоэлектрорафии. — СПб.: Изд-во «Ольга», 1998. — 215 с.
7. *Ярцев В. В.* Свойство человека объединять энергией и информацией клетки своего физического тела // Сознание и физическая реальность. — 1998. — Т. 3, № 4. — С. 52—58.
8. *Mandel P.* Energetische Terminalpunkt-Diagnose. — Engen, 1983. — 199 с.

ПРИМЕНЕНИЕ МЕТОДА ГАЗОРАЗРЯДНОЙ ВИЗУАЛИЗАЦИИ «КИРЛИАН-ФОТО» В УРОЛОГИЧЕСКОЙ ПРАКТИКЕ СТАЦИОНАРА

В. А. Черниловский, Л. А. Песоцкая, В. А. Бусыгин, А. В. Черниловский

Обследовали 28 больных с заболеваниями воспалительного характера и опухолевой природы в области мочеполовой системы в возрасте от 21 до 76 лет. Выявили соответствие между клинико-лабораторными данными и изменением Кирлиан-фотоизображений. Метод газоразрядной визуализации может быть использован в клинической практике врача уролога, нефролога для мониторинга состояния пациента для своевременного и адекватного проведения профилактических и реабилитационных лекарственных и немедикаментозных воздействий.

APPLICATION OF A METHOD OF DISCHARGE VISUALIZATION KIRLIAN-PHOTO IN UROLOGY PRACTICE HOSPITAL

V. A. Chernilovsky, L. A. Pesoskaya, V. A. Busigin, A. V. Chernilovsky

Surveyed 28 patients with diseases inflammatory of character and oncogenic of a nature in area urino-genital system in the age of from 21 till 76 years. Have revealed conformity between the клинико-laboratory data and change of a Kirlian-photo of the images. The method of discharge visualization can be used in clinical practice of the doctor urologist for monitoring a status of the patient for duly and adequate realization preventive both rehabilitation medicinal and nomedicaments influences.