

УДК 614.2:656.2.08

## ОРГАНІЗАЦІЯ МЕДИЧНОЇ ДОПОМОГИ ПОТЕРПІЛИМ ВНАСЛІДОК АВАРІЇ, КАТАСТРОФИ НА ЗАЛІЗНИЦІ В УМОВАХ ВУЗЛОВОЇ ЛІКАРНІ

*Т. С. Красько, І. С. Усик, В. М. Шостакевич, М. М. Гошук*

### Вузлова лікарня на станції Сарни Львівської залізниці

**Ключові слова:** аварійна медична бригада, формування бригади, збірний пункт, відбудовчий поїзд, розгортання бригади.

У літературі з питань організації медичної допомоги потерпілим під час аварії, катастрофи на залізниці немає конкретних настанов для вузлових лікарень. Це, як свідчить інформація під час проведення аналізу аварій на залізниці за останні чотири роки, призводить до серйозних організаційних труднощів і помилок.

Труднощі та помилки виникають внаслідок формування аварійних медичних бригад за принципом «з дому», бо немає гарантії присутності членів бригади вдома на момент виклику, їхньої готовності та своєчасного прибуття до лікарні. Ми виробили порядок формування аварійної бригади з числа чергових медпрацівників: фельдшера (помічник начальника бригади), трьох медичних сестер, санітарки. Начальник бригади — постійний (лікар-травматолог). Порядок завчасно, під розписку, доведено до відома всіх чергових медпрацівників.

Пунктом прийому сигналу про аварію, катастрофу на залізниці, як це визначило спільне рішення адміністрацій відбудовчого поїзда та вузлової лікарні, є пост чергового фельдшера приймального відділення (запасним пунктом — пост чергової медсестри хірургічного відділення), збірним пунктом аварійної медичної бригади — приймальне відділення лікарні.

Фельдшер приймального відділення (чергова медсестра хірургічного відділення), отримавши сигнал від телефоністки ШЧ, уточнює, чи є потерпілі, і негайно сповіщає головного лікаря (або його заступника).

Останній у разі аварії, катастрофи без потерпілих відправляє на відбудовчий поїзд чергового фельдшера, а якщо є потерпілі — дає команду черговому фельдшеру збирати аварійну медичну бригаду. Отримавши цю команду, черговий фельдшер негайно передає її начальнику аварійної медичної бригади (або дублерові) і черговим медсестрам на постах відділень.

Сповіднені медпрацівники надають собі належного вигляду й прибувають на збірний пункт. Там начальник бригади перевіряє її склад, готов-

ність, розв'язує додаткові питання, що виникли, і бригада у повному складі вирушає на відбудовчий поїзд (мал. 1, а).

Старші медсестри відділень забезпечують заміну медпрацівників, що відбули, іншими або викликаними з дому.

У неробочий час організація медичної допомоги потерпілим відбувається за тим самим планом з єдиною відмінністю — функції головного лікаря (заступника) виконує черговий лікар: отримує від чергового фельдшера сигнали, дає відповідні команди і викликає на робочі місця старших медсестер відділень (мал. 1, б).

Оснащення бригади складається з медикаментів, медичних матеріалів і предметів, згрупованих у набори: дві санітарні сумки, двоє санітарних нош, двадцять шин Крамера, набори фельдшера і лікаря швидкої допомоги, аптека, набір для перев'язувань і малих операцій, протишоковий набір, халати, простирадла, рушники та ін., котрі зберігаються у спеціальному відсіку одного з вагонів відбудовчого поїзда, набори розраховані на 35–40 потерпілих.

З прибуттям на місце аварії, катастрофи начальник аварійної бригади швидко оцінює ситуацію і відповідно до неї організує роботу. Якщо кількість потерпілих невелика, то він може оглянути їх на місці пригоди, разом з фельдшером надати потрібну допомогу й організувати транспортування до вагона або, якщо є можливість, до найближчої лікарні. Якщо потерпілих багато, бригада працює в розгорнутому стані: до потерпілих направляються фельдшер і медсестри. Там, з допомогою робітників відбудовчого поїзда, вони розшукують потерпілих, звільняють їх від завалів, надають першу допомогу й організують транспортування на лікарський пункт.

Лікарський пункт організують зі збирально-сортувального та лікарського відділень, перше розгортають біля вагона санітарного відсіку (купе) у вигляді майданчика, укомплектованого предметами для сидіння й лежання потерпілих та набо-

рами швидкої допомоги, друге — у медичному відсіку у вигляді імпровізованої перев'язувальної і маніпуляційної.

У лікарському відділенні надаються такі види допомоги:

- інструментальне зупинення крові;
- торакоцентез;
- ампутація кінцівки, якщо вона утримується на безсудинному містку;
- фіксація язика;
- трахеостомія;
- дренування грудної клітки за Бюлау;
- перший етап протишокового лікування;
- евакуація.

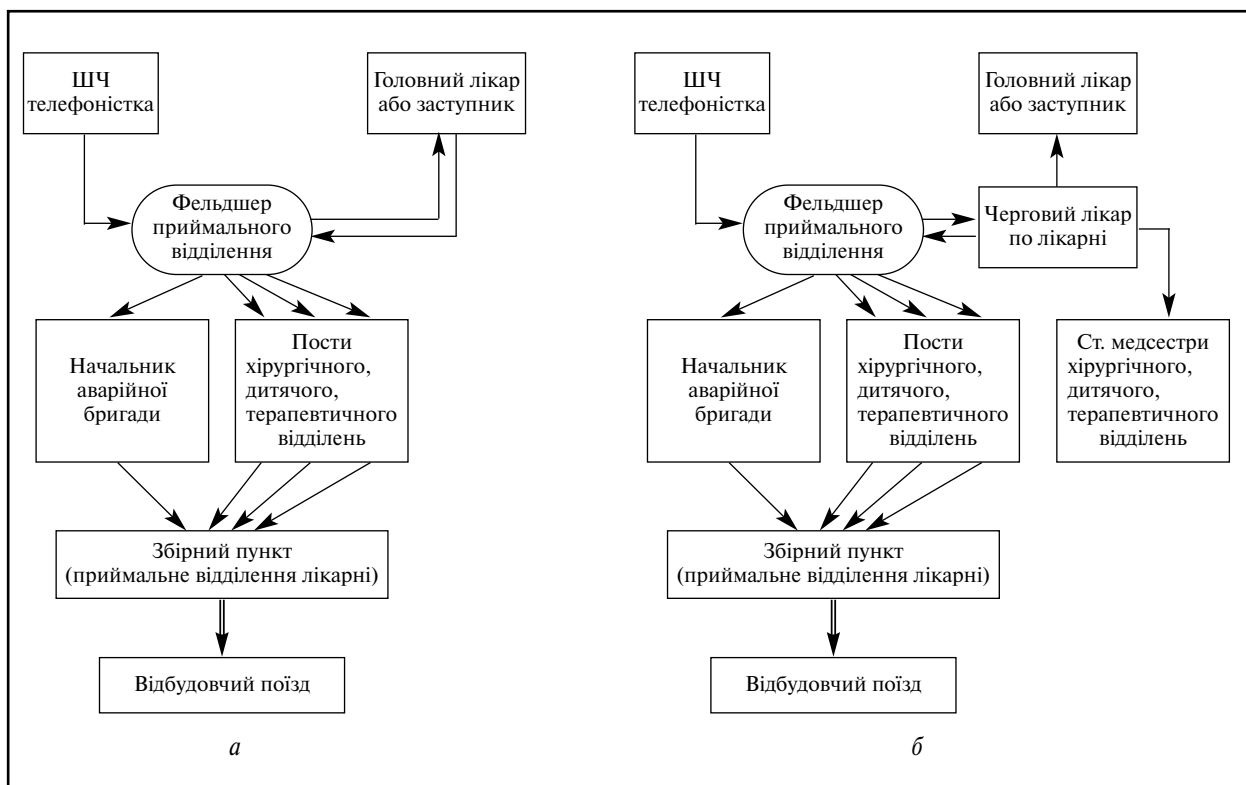
Якщо потерпілих після надання їм допомоги

не евакуюють, то їх розміщують у вільному вагоні відбудовчого поїзда і продовжують обслуговувати за правилами відділення.

Начальник бригади, повернувшись до лікарні, доповідає головному лікарю про проведену роботу.

На випадок потреби посилити основну бригаду сформовано резервну бригаду медичних працівників на засадах виклику з дому, начальник бригади — лікар-хірург (дублер головного).

Ми вважаємо, що запроваджений у нас порядок формування аварійної медичної бригади для надання медичної допомоги потерпілим унаслідок аварії або катастрофи на залізниці є найбільш практичним, зрозумілим і може бути використаний іншими вузловими лікарнями.



Мал. 1. Схема формування і відправлення на відбудовчий поїзд аварійної медичної бригади: а — у робочий час; б — у неробочий час

## **ОРГАНИЗАЦИЯ МЕДИЦИНСКОЙ ПОМОЩИ ПОТЕРПЕВШИМ ВСЛЕДСТВИЕ АВАРИИ, КАТАСТРОФЫ НА ЖЕЛЕЗНОЙ ДОРОГЕ В УСЛОВИЯХ УЗЛОВОЙ БОЛЬНИЦЫ**

**Т. С. Красько, И. С. Усик, В. Н. Шостакевич, М. М. Гошук**

Авторы предлагают формирование аварийной медицинской бригады для оказания помощи потерпевшим при аварии, катастрофе на железной дороге из дежурных медицинских работников: фельдшера, трех медицинских сестер, санитарки. Врач-травматолог выполняет функции начальника бригады на постоянных условиях.

Бригада формируется в экстренном порядке, сразу после поступления в больницу сигнала об аварии или катастрофе.

## **ORGANIZATION OF MEDICAL AID AT NODAL HOSPITAL FOR THOSE WHO SUFFERED FROM A RAILWAY ACCIDENT OR CATASTROPHE**

**T. S. Kras'ko, I. S. Usyk, V. M. Shostakevych, M. M. Hoshchuk**

The authors suggest to form the emergency medical brigade to help those who suffered from railway accident or catastrophe, consisting from medical staff on duty: doctor's assistant, three medical nurses, one orderly. The traumatologist should be appointed by the head of brigade on constant basis.

This brigade is formed under extreme conditions immediately after the receiving of a signal about catastrophe in the hospital.